



# 2026 Guide aéronautique

*Aviation Guide*



**TOULON HYÈRES  
AÉROPORT**

POWERED BY **VINCI**  
AIRPORTS

# SOMMAIRE / CONTENTS

CONTACTS.....	3
MODALITÉS GÉNÉRALES ET CONDITIONS DE RÈGLEMENT / <i>GENERAL CONDITIONS AND PAYMENT TERMS</i> .....	6
DEFINITIONS .....	10
REDEVANCES AÉROPORTUAIRES / <i>AIRPORT FEES</i> .....	13
AVIATION D’AFFAIRES / <i>BUSINESS AVIATION</i> .....	21
TARIFS ASSISTANCE EN ESCALE / <i>HANDLING RATES</i> .....	23

# Contacts



Conception graphique : Agence  - 03 / 2026 - Elements graphiques : iStock



**TOULON HYÈRES  
AÉROPORT**

POWERED BY **VINCI**  
AIRPORTS 

# SOCIETE D'EXPLOITATION DE L'AEROPORT DE TOULON HYERES – SEATH

Boulevard de la Marine - 83400 HYERES CEDEX

08 25 01 83 87 / +00 33 (0)4 94 00 84 13

[www.toulon-hyeres.aeroport.fr](http://www.toulon-hyeres.aeroport.fr)

## DEMANDES DE VOLS / *FLIGHT REQUESTS*

---

### Programme vols réguliers / *Scheduled flights' program*

Les demandes doivent être adressées, avec un préavis minimum de deux semaines, au Service Opérations.

*Requests are to be sent to Traffic Operations Dpt, with two weeks minimum notice.*

Service Opérations / *Traffic Operations Dpt*

Sita : TLNAPXH



+00 33 (0)4 94 38 51 08

+00 33 (0)4 94 00 84 71

[traficops@toulon-hyeres.aeroport.fr](mailto:traficops@toulon-hyeres.aeroport.fr)

### Vols non réguliers / *non-scheduled flights*

Préavis de 4h pour un avion en provenance ou à destination de la France.

*4 hours' notice for an aircraft to or from an origin/destination in France.*

Préavis de 24h pour les autres provenances et destinations.

*24 hours' notice for an aircraft to or from another origin/destination.*

Service Opérations / *Traffic Operations Dpt*

Sita : TLNAPXH



+00 33 (0)4 94 38 51 08

+00 33 (0)4 94 00 84 71

[traficops@toulon-hyeres.aeroport.fr](mailto:traficops@toulon-hyeres.aeroport.fr)

### Aviation d'affaires / *Business aviation*

Toutes les compagnies d'aviation d'affaires doivent s'inscrire et déposer leur demande d'atterrissage et d'assistance sur le site : <https://cy.myhandlingsoftware.com>

*All business aviation airlines have to register and submit their landing and handling application on the website:*

<https://cy.myhandlingsoftware.com>



+00 33 (0)4 94 38 20 02

[fbo@toulon-hyeres.aeroport.fr](mailto:fbo@toulon-hyeres.aeroport.fr)

## CONTACTS OPERATIONNELS / OPERATIONAL CONTACTS

---

Service Opérations / *Traffic Operations Dpt*

Sita : TLNAPXH



+00 33 (0)4 94 38 51 08

+00 33 (0)4 94 00 84 71

[traficops@toulon-hyeres.aeroport.fr](mailto:traficops@toulon-hyeres.aeroport.fr)

## CONTACTS ADMINISTRATION / ADMINISTRATION

---

Directrice / *Managing Director*

Basma JARBOUAI



+ 00 33 (0)4 94 00 84 01

Secretariat de Direction / *Executive Secretary*

Carine VERPLANCK



+00 33 (0)4 94 00 84 03

[carine.verplanck@toulon-hyeres.aeroport.fr](mailto:carine.verplanck@toulon-hyeres.aeroport.fr)

Responsable d'exploitation / *Airport Services Manager*

Frank FLORIMOND



+00 33 (0)7 63 17 20 90

[frank.florimond@toulon-hyeres.aeroport.fr](mailto:frank.florimond@toulon-hyeres.aeroport.fr)

Facturation clients, statistiques & Tarification / *Invoicing, statistics & Tarification*

Thibault LAUGIER



+00 33 (0)4 94 00 84 30

[thibault.laugier@toulon-hyeres.aeroport.fr](mailto:thibault.laugier@toulon-hyeres.aeroport.fr)

Service Comptabilité / *Accounting*

Karine ROIG



+00 33 (0)4 94 00 84 08

[accounting@toulon-hyeres.aeroport.fr](mailto:accounting@toulon-hyeres.aeroport.fr)

Responsable technique / *Technical Manager*

Frédéric DAUNAC



+00 33 (0)4 94 00 83 79

[frederic.daunac@toulon-hyeres.aeroport.fr](mailto:frederic.daunac@toulon-hyeres.aeroport.fr)

Responsable de développement aéronautique et extra-aéronautique / *aironautical and extra-aironautical business developer*

Anne-Gaëlle SABIN



+00 33 (0)6 75 83 43 66

[anne-gaelle.sabin@toulon-hyeres.aeroport.fr](mailto:anne-gaelle.sabin@toulon-hyeres.aeroport.fr)

Responsable communication / *Communication*

Tiphaine LACROIX DECENSÉ



+00 33 (0)4 94 00 84 05

[tiphaine.lacroix@toulon-hyeres.aeroport.fr](mailto:tiphaine.lacroix@toulon-hyeres.aeroport.fr)

# Modalités générales & conditions de règlement

*General Conditions and Payment Terms*



## TARIFS / RATES

---

Les barèmes des redevances pour services rendus visées au code des Transports (notamment article R6325-1 et suivants) ont été proposés à la Commission Consultative Economique du 6 novembre 2025 et ont été homologués. / *The scales of fees for services referred to the Transport Code (especially Article R6325-1 and following) were proposed to the Economic Consultative Commission on November 6<sup>th</sup> 2025 and have been approved.*

Sauf indication contraire, les tarifs sont exprimés en Euros Hors Taxe. / *Unless stated otherwise, the rates indicated herein are excluding VAT.*

En cas de litiges sur les conditions d'application tarifaire, la version française prévaudra. / *In the event of dispute about tariff application conditions, it is the French version which prevails.*

Dans l'éventualité où une quelconque des dispositions du présent tarif serait déclarée nulle ou sans effet de quelque façon et pour quelque motif que ce soit, les dispositions du présent tarif, en dehors de la disposition déclarée nulle ou sans effet, ne seront pas remises en cause et continueront à s'appliquer. Aucune réclamation ne pourra être engagée à l'encontre de la SEATH du fait de l'annulation, comme indiqué ci-dessus, d'une disposition du présent tarif. / *If any part of this tariff guide is declared null and void in any way and for any reason whatsoever, the provisions of this tariff, apart from the provision declared null and void, will not be called into question and will continue to apply. No claim will be brought against SEATH because of the cancellation, as mentioned above, a provision of this tariff guide.*

## APPLICATION DE LA TVA / VAT APPLICATION

---

Sauf indication contraire, les tarifs indiqués sont exprimés en Euros Hors Taxe. La T.V.A. (taux normal) n'étant due que par les compagnies ayant moins de 80 % de trafic international (selon la 6eme directive Européenne). / *Unless stated otherwise, rates indicated herein are net without tax. V.A.T. (normal rate) is only due by airlines that have less than 80 % of international traffic (according to the 6th European directive).*

## MODE DE PAIEMENT / PAYMENT METHOD

---

Les règlements peuvent s'effectuer par / *Payments can be made by :*

- Virement bancaire libellé au nom de / *Bank Transfer to :*

SEATH - CAISSE D'ÉPARGNE - Chemin de la Baume 83200 TOULON - France

IBAN: FR76 1831 5100 0008 0067 7355 531

SWIFT BANK CODE (BIC) : CEPAFRPP831

- Carte bancaire (à l'aéroport uniquement) / *Credit card (only at the airport)*

- Versement en espèces / *Cash*

## DÉLAIS DE REGLEMENT / PAYMENT TERMS

---

Les factures sont payables immédiatement à réception. Toutefois, les modalités générales de règlement énoncées ci-dessus peuvent être assorties de conditions particulières pour certains usagers. / *Invoices are payable immediately upon receipt. However, the general terms of payment set out above may be joined by special conditions for certain users.*

## CAS PARTICULIER DES REDEVANCES AÉRONAUTIQUES SPECIAL / CASE OF AERONAUTICAL CHARGES

---

Les redevances aéronautiques sont payables au comptant auprès du service de l'aéroport, avant tout décollage. Il est rappelé que le non-paiement de ces redevances est susceptible d'entraîner / *Aeronautical fees are payable cash to the airport service before any take-off.*

*It is recalled that the non-payment of these fees is likely to result in:*

- la facturation de pénalités de retard correspondant au taux de la BCE majoré de 10 points, / *the invoicing of late payment penalties corresponding to the ECB rate increased by 10 points,*
- la transmission au service de recouvrement et contentieux, - *transmission to the collection and litigation service,*
- la facturation d'une indemnité forfaitaire pour frais de recouvrement en cas de retard de paiement fixée par décret à 40 euros ; / *the invoicing of a fixed compensation for recovery costs in the event of late payment set by decree at 40€,*
- la mise en œuvre de poursuites et en particulier, de requérir, de l'autorité responsable de la circulation aérienne sur l'aérodrome, que l'aéronef soit retenu jusqu'à consignation du montant des sommes en litige (article L.6123-2 du code des transports). - *the implementation of prosecutions and in particular, to request, from the authority responsible for air traffic at the aerodrome, that the aircraft be detained until deposit of the amount of the sums in dispute (article L.6123- 2 of the transport code).*

Toutefois, les modalités générales de règlement énoncées ci-dessus peuvent être assorties de conditions particulières pour certains usagers. Il en est ainsi pour: / *However, the general terms of payment set out above may be accompanied by special conditions for certain users. This is the case for:*

- ✓ Les clients basés ou disposant de locaux sur la plateforme aéroportuaire qui en ont expressément fait la demande et qui bénéficient d'un accord de la SEATH que celle-ci a la faculté de leur retirer à tout moment / *Customers based or having premises on the airport platform who have expressly requested it and who benefit from an agreement from SEATH, which the latter has the option to withdraw from them at any time.*
- ✓ Les clients réguliers qui en ont expressément fait la demande et qui bénéficient d'un accord de la SEATH que celle-ci a la faculté de leur retirer à tout moment. / *Regular customers who have expressly requested it and who benefit from an agreement from SEATH, which the latter has the option of withdrawing from them at any time.*

En outre, la mise en œuvre de conditions particulières peut être assortie de la mise en place préalable d'une garantie (caution bancaire, garantie à première demande, dépôt de garantie) dont le montant sera déterminé par les services de l'aéroport notamment en fonction du chiffre d'affaires prévisionnel. / *In addition, the implementation of special conditions may be accompanied by the prior establishment of a guarantee (bank guarantee,*

*guarantee on first demand, security deposit), the amount of which will be determined by the airport services, based on forecast sales.*

En cas de litige, seuls les tribunaux français du lieu d'exécution de la prestation à l'origine du litige sont compétents. / *In the event of a dispute, only the French courts of the place of performance of the service at the origin of the dispute are competent.*

A l'exception des compagnies aériennes régulières et des compagnies basées, la facture des redevances aéronautiques sera adressée, à la compagnie ou à son représentant, majorée d'une somme forfaitaire pour frais de facturation de 12,00 € HT. / *Except for regular airlines and airlines based, the invoice of aeronautical charges will be sent to the airline company or its representative, with an increase of 12,00 € (excluding VAT) for invoice charge.*

Les mesures incitatives ne sont versées qu'à la condition que l'utilisateur qui respecte les conditions d'attribution soit à jour de tous ses paiements. / *Incentive measures are only disbursed on the condition that the user who meets the eligibility criteria is up to date on all payments.*

## **PERCEPTION DES REDEVANCES / CHARGE COLLECTION**

---

Les redevances d'atterrissage, d'usage de dispositifs d'assistance à la navigation aérienne et de stationnement des aéronefs sont dues par le propriétaire ou son représentant, ou, par les locataires de l'aéronef, s'ils ne sont pas connus ou représentés sur l'aérodrome, par la personne assurant la conduite du vol. / *Charges for landing, use of assistive devices for aircraft navigation and aircraft parking are due by the owner or his representative, or by the aircraft tenants, if not known or represented at the airport, by the person responsible for the flight conduct.*

La redevance passager est due par l'exploitant de l'aéronef, ou par son représentant local. / *The passenger charge is payable by the aircraft operator, or his local representative.*

## **MISE EN APPLICATION DES TARIFS / APPLICATION OF THE RATES**

---

Les tarifs sont applicables dès le 1er avril 2026 / *The rates are applicable from April 1<sup>st</sup> 2026.*

# Définitions



**TOULON HYÈRES  
AÉROPORT**

POWERED BY **VINCI**  
AIRPORTS 

## REDEVANCE D'ATTERRISSAGE / *LANDING CHARGE*

---

Cette redevance est due pour tout aéronef qui effectue un atterrissage. Elle est calculée d'après la masse maximum au décollage portée sur le certificat de navigabilité de l'aéronef (ou sur le Registre Veritas) arrondie à la tonne supérieure. / *Landing charge is due for any aircraft landing at the airport and is calculated in line with the maximum take-off weight (MTOW) shown on the Airworthiness Certificate (or as stated in the Veritas Register), rounded up to the nearest metric ton.*

**Le taux de redevance d'atterrissage est soumis à un coefficient de modulation variant en fonction du groupe acoustique de l'aéronef.** / *A modulation coefficient of the landing charge is applied according to the aircraft's acoustic group.*

## REDEVANCE DE BALISAGE / *LIGHTING CHARGE*

---

Cette redevance est due par tout aéronef qui effectue un décollage ou atterrissage sur l'aéroport lorsque le balisage a été allumé de nuit ou par mauvaise visibilité de jour, soit à la demande du commandant de l'aéronef soit pour des raisons de sécurité sur l'ordre de l'autorité responsable du balisage. / *Lighting charge is due for any aircraft landing or taking off from the airport when the lighting is lit at night or if visibility is bad, as requested by the aircraft captain or if ordered by the Aviation Authority for safety reasons.*

## REDEVANCE DE STATIONNEMENT / *PARKING CHARGE*

---

Cette redevance est due pour tout aéronef stationnant sur l'aéroport. Elle est calculée par tonne et par heure. Une franchise de 60 minutes est accordée. / *Parking charge is due for any aircraft parking at the airport area. It is calculated per metric ton and per hour. 60 minutes free of charge*

## REDEVANCE PASSAGER / *PASSENGER CHARGE*

---

La redevance par passager au départ est due pour l'utilisation des installations aménagées pour l'embarquement, le débarquement, l'usage des convoyeurs bagages et l'accueil du public. / *Departure passenger charge is due for the use of the structures and general facilities for boarding, disembarking, use of conveyors and the core service standards for passengers.*

- **TRAFIC NATIONAL:** tout passager empruntant un vol dont la destination finale est un aéroport situé en France (DOM-TOM inclus). / *DOMESTIC TRAFFIC: any passenger traveling on a flight whose final destination is an airport located in France (including overseas departments and territories).*
- **TRAFIC INTERNATIONAL:** tout passager empruntant un vol dont la destination finale est un aéroport situé hors de l'espace Schengen. / *INTERNATIONAL TRAFFIC: any passenger traveling on a flight whose final destination is an airport located outside the Schengen Area.*
- **TRAFIC SCHENGEN:** tout passager empruntant un vol dont la destination finale est un aéroport situé dans l'un des pays de l'espace Schengen. / *SCHENGEN TRAFFIC: any passenger taking a flight whose final destination is an airport located in one of the countries of the Schengen Area.*

## **REDEVANCE D'ASSISTANCE AUX PERSONNES À MOBILITÉ RÉDUITE (PMR) / *CHARGE FOR ASSISTANCE FOR PASSENGER WITH REDUCED MOBILITY***

---

Redevance pour l'assistance aux personnes en situation de handicap et personnes à mobilité réduite. / *Charge for person with disability and passengers with reduced mobility. (PRM).*

# Redevances aéroportuaires

*Airport Fees*



**TOULON HYÈRES  
AÉROPORT**

POWERED BY **VINCI**  
AIRPORTS

## REDEVANCE ATERRISSAGE - NATIONAL, INTRACOMMUNAUTAIRE & INTERNATIONAL / *LANDING CHARGE - DOMESTIC, EUROPEAN & INTERNATIONAL*

Moins de 6 tonnes / <i>less than 6 tons</i>	8,3591 €
De 6 à 11 tonnes / <i>from 6 to 11 tons</i>	8,3591 € + 1,1302 € x (MTOW - 6T)
De 12 à 24 tonnes / <i>from 12 to 24 tons</i>	15,1400 € + 4,4191 € x (MTOW - 12T)
De 25 à 74 tonnes / <i>from 25 to 74 tons</i>	72,5872 € + 7,9130 € x (MTOW - 25T)
Plus de 75 tonnes / <i>from 75 tons and more</i>	468,2368 € + 10,1763 € x (MTOW - 75T)

### Conditions particulières / *Special Terms and Conditions*

- Se voient appliquer une réduction du montant de la redevance d'atterrissage : les hélicoptères - réduction de 50% / *They benefit from a reduction in the landing fee amount : helicopters - a 50% reduction.*
- Sont exemptés les aéronefs effectuant un retour forcé sur l'aéroport Toulon Hyères en raison d'incidents techniques ou de circonstances atmosphériques défavorables / *Aircraft making a forced return to Toulon Hyères airport due to technical issues or unfavorable weather conditions are exempted.*
- Pour les autres exemptions et remises, conformément à l'Arrêté du 24/01/1956 dans sa version applicable. / *For other exemptions and discounts, in accordance with the Article of January 24, 1956, in its applicable version.*

### COEFFICIENTS DE MODULATION ACOUSTIQUE *ACOUSTIC MODULATION FEES*

Groupe 1 / <i>Group 1</i>	1.40
Groupe 2 / <i>Group 2</i>	1.20
Groupe 3 / <i>Group 3</i>	1.00
Groupe 4 / <i>Group 4</i>	0.95
Groupe 5 / <i>Group 5</i>	0.90
Groupe 6 / <i>Group 6</i>	0.90

# MODULATION NOX / NOX MODULATION

## Système de modulation NOx – Présentation de la méthodologie / NOx Modulation System – Overview of the Methodology

### Objectif

Le système de modulation NOx vise à intégrer la performance environnementale directement dans la structure tarifaire de l'aéroport en incitant à l'utilisation d'aéronefs présentant de plus faibles émissions d'oxydes d'azote (NOx) lors du cycle Atterrissage-Décollage (LTO). / *The NOx modulation system is designed to incorporate environmental performance directly into the airport's charging structure by incentivizing the use of aircraft with lower nitrogen oxide (NOx) emissions during the Landing and Takeoff (LTO) cycle.*

### Méthodologie Bonus / Malus

Un coefficient de bonus ou de malus est appliqué à la redevance d'atterrissage de chaque vol arrivant. Ce coefficient est déterminé en fonction des émissions de NOx par siège équivalent (NOx/eqSeat) du type d'aéronef concerné. Les appareils émettant moins que le niveau de référence de l'aéroport bénéficient d'un bonus, tandis que ceux émettant davantage se voient appliquer un malus.

### Bonus / Malus Methodology

*A bonus or malus coefficient is applied to the landing fee of each arriving flight. This coefficient is determined based on the aircraft type's NOx emissions per equivalent seat (NOx/eqSeat). Aircraft emitting less than the airport baseline receive a bonus, while those emitting more receive a malus.*

### Définition du Siège Équivalent (eqSeat)

- **Vols passagers** : l'eqSeat correspond au nombre de sièges passagers certifiés.
- **Vols cargo** : l'eqSeat est calculé en divisant la charge utile maximale (en kilogrammes) par 100.

Cette approche garantit une comparabilité cohérente entre aéronefs passagers et cargo dans le système de modulation.

### Definition of Equivalent Seat (eqSeat)

- **Passenger flights**: eqSeat corresponds to the certified number of passenger seats.
- **Cargo flights**: eqSeat is calculated as the maximum payload (in kilograms) divided by 100. This ensures comparability between passenger and cargo aircraft in the modulation system.

### Référence de l'aéroport (Baseline)

La valeur de référence utilisée pour la modulation NOx correspond à la médiane des valeurs NOx/eqSeat de l'ensemble des vols opérant sur l'aéroport. Elle sert de seuil déterminant l'éligibilité d'un vol à un bonus ou à un malus.

### Airport Baseline

*The baseline used for the NOx modulation corresponds to the **median NOx/eqSeat value** of all flights operating at the airport. This serves as the reference threshold for determining whether an aircraft is eligible for a bonus or a malus.*

### Calcul du Bonus et du Malus

Les coefficients de bonus et de malus sont établis à l'aide de formules garantissant une compensation financière intégrale entre les deux, ainsi que le maintien de 95 % des vols dans une plage de +/-12,5 % des

redevances d'atterrissage standard.

Cela signifie que le total des bonus accordés aux aéronefs à faibles émissions est équilibré par le total des malus appliqués aux aéronefs plus émetteurs, assurant ainsi la neutralité financière du système pour l'aéroport.

### **Bonus et Malus Calculation**

*The bonus & malus coefficients are derived using formulas that ensure full financial compensation between the two, as well as ensuring that 95% of flights fall within a range of +/-12.5% of the standard landing fees. This means that the total bonuses granted to low-emission aircraft are balanced by the total maluses applied to higher-emission aircraft, keeping the system revenue-neutral for the airport.*

### **Formule de calcul du coefficient**

$$\text{Coefficient} = \frac{1 + (\text{gNOx LTO/eqSeat} - \text{Airport Baseline}) \times \text{Bonus/Malus Coefficient}}{0.964}$$

Ce coefficient est appliqué à la redevance standard d'atterrissage afin de déterminer le montant final facturé.

### **Coefficient Calculation Formula**

$$\text{Coefficient} = \frac{1 + (\text{gNOx LTO/eqSeat} - \text{Airport Baseline}) \times \text{Bonus/Malus Coefficient}}{0.964}$$

*This coefficient is applied to the standard landing fee to determine the final amount billed.*

Référence aéroport / <i>Airport Baseline</i>	58,43g Nox (LTO) / eqSeat
Coefficient Malus <i>Malus Coefficient</i>	0,051%
Coefficient Bonus <i>Bonus Coefficient</i>	0,458%
Coefficient de Neutralité <i>Neutrality Coefficient</i>	0.964

## **REDEVANCE DE BALISAGE – NATIONAL, INTRACOMMUNAUTAIRE & INTERNATIONAL** **LIGHTING CHARGE – DOMESTIC, EUROPEAN & INTERNATIONAL**

Par mouvement / *Per movement*

33,96 €

## **REDEVANCE DE STATIONNEMENT – NATIONAL, INTRACOMMUNAUTAIRE & INTERNATIONAL**

### **PARKING CHARGE – DOMESTIC, EUROPEAN & INTERNATIONAL**

Cette redevance est due pour tout aéronef stationnant sur l'aéroport. La redevance est calculée par heure de stationnement, selon la Masse Maximale au Décollage indiquée sur le certificat de navigabilité, telle qu'elle

apparaît sur le Registre Veritas de l'année en cours, arrondie à la tonne supérieure. Toute heure commencée est due. L'aéronef bénéficie d'une franchise de 60 minutes. / *Parking charge is due for any aircraft parking on the airport's area. Charge is calculated per metric ton and per hour and based on the maximum take-off weight shown on the aircraft Airworthiness Certificate (as stated in the Veritas Register). Every started hour is due. First 60 minutes are free.*

Tarifs par tonne/heure / <i>Rates per metric ton/hour</i>	
Saison IATA hiver <i>IATA winter</i>	0.329 €
Saison IATA été <i>IATA summer</i>	0.362 €

Pour les exemptions, conformément à l'Arrêté du 22 juillet 1959 dans sa version en vigueur, notamment les articles 8 et 10. / *For cases of exemption, in accordance with the Article of July 22, 1959, in its current version, especially articles 8 and 10.*

## **REDEVANCE MOBILE DISTRIBUTION CARBURANT (JETA1) / FUEL (JETA1) CHARGE**

Redevance sur carburant distribué aux aéronefs par hectolitre 0,322 €

*Aircraft distributed fuel charge per hectoliter*

## **REDEVANCE PASSAGER (INCLUANT PMR) / PASSENGER CHARGE (INCLUDING REDUCED MOBILITY PERSON)**

Tarifs par passager départ / <i>Rates per departing passenger</i>	
National & Communautaire Schengen <i>Domestic &amp; European Schengen</i>	7.06 €
Communautaire non Schengen & International <i>Non Schengen European &amp; International</i>	8.55 €

Etats membres de l'espace Schengen / *Member states of the Schengen area:*

Allemagne, Autriche, Belgique, Danemark, Espagne, Estonie, Finlande, France, Grèce, Hongrie, Italie, Lettonie, Lituanie, Luxembourg, Malte, Pays-Bas, Pologne, Portugal, République Tchèque, Slovaquie, Slovénie, Suède, ainsi que les 3 pays associés: Islande, Norvège, Suisse. / *Germany, Austria, Belgium, Denmark, Spain, Estonia, Finland, France, Greece, Hungary, Italy, Latvia, Lithuania, Luxembourg, Malta, The Netherlands, Poland, Portugal, Czech Republic, Slovakia, Slovenia, Sweden along with three associated countries: Norway, Iceland and Switzerland.*

Pays de la Zone Communautaire Hors Schengen : Bulgarie, Chypre, Irlande, Roumanie, Royaume-Uni. / *Non Schengen Europe Bulgaria, Cyprus, Ireland, Romania, United Kingdom.*

Cas d'exemption / *Exemption cases* :

- a) Les membres de l'équipage de l'aéronef / *Members of the aircraft crew* ;
- b) Les passagers effectuant un arrêt momentané sur l'aéroport et repartant par le même aéronef et avec un numéro de vol identique au numéro de vol de l'aéronef à l'arrivée / *Passengers making a temporary stop at the airport and leaving by the same aircraft and with a flight number identical to the flight number of the arriving aircraft* ;
- c) Les passagers des aéronefs effectuant une escale technique / *Passengers of aircraft making a technical stopover*
- d) Les passagers d'un aéronef qui effectue un retour forcé sur l'aéroport en raison d'incidents techniques ou de conditions atmosphériques défavorables / *Passengers of an aircraft which is forced to return to the airport due to technical incidents or unfavorable weather conditions* ;
- e) Les enfants de moins de deux ans / *Children under two years old* ;

Article 6 de l'arrêté du 26/02/1981 / *Article 6 of the decree of 02/26/1981*.

## **REDEVANCE PMR (INCLUSE DANS LA REDEVANCE PASSAGER) / RMP CHARGE (INCLUDED IN PASSENGERCHARGE)**

Redevance pour l'assistance aux personnes handicapées et personnes à mobilité réduite.

*Charge for assistance to people with reduced mobility.*

Tarif (par passager départ)

1,05 €

*Rate (per departing passenger)*

## **REDEVANCE D'UTILISATION DES PASSERELLES / BOARDING BRIDGES CHARGE**

La redevance passerelles est facturée à la compagnie aérienne effectuant des vols commerciaux réguliers ou occasionnels. / *The boarding bridges charge is billed to the airline operating commercial flights, regular or not.*

Forfait pour 60 minutes d'escale <i>One hour rate</i>	92,10 €
Au-delà du forfait de 60 minutes, par ¼ heure supplémentaire <i>Beyond one hour rate, per additional quarter</i>	24,08 €

Sont également inclus dans le forfait / *Are included* :

- Les vols en transit pour une durée d'utilisation des passerelles limitée à 60 minutes par escale. / *Transit flightson use of bridge duration limited to 60 minutes per stopover.*
- Les vols en « night stop » arrivant après 21h30 et repartant le jour n+1 avant 7h30. / *« Nightstop» flights arriving after 9h30pm (local time) and departing the next day before 7h30am (local time).*

## REDEVANCE D'UTILISATION DU 400 HERTZ SOUS PASSERELLES / UNDER BOARDING BRIDGES 400 HERTZ USE CHARGE

Pour tous les aéronefs utilisant les passerelles, la distribution du 400 Hertz sera facturée, que la prestation soit utilisée ou non. / For all aircrafts using passenger boarding bridge, the distribution of 400 Hertz will be charged, that the provision is used or not.

Forfait pour 60 minutes d'escale <i>One hour rate</i>	31,04 €
Au-delà du forfait de 60 minutes, par ¼ heure supplémentaire <i>Beyond one hour rate, per additional quarter</i>	7,80 €

## MESURES INCITATIVES DANS LE CADRE DE LA CRÉATION DE NOUVELLES LIGNES / INCENTIVE MEASURES FOR NEW ROUTES LAUNCHING

### Définition d'une nouvelle ligne / New route definition

Est considérée comme éligible toute ligne aérienne reliant un aéroport non encore relié à l'Aéroport Toulon Hyères au moment de la création de la ligne et dont la situation répond à l'un des deux critères suivants :  
*Are considered eligible all airlines operating an airport that is not linked yet to Toulon Hyères Airport at the moment of the route launch, the situation has to meet one of these criteria :*

- ✓ A plus de 50 km d'un aéroport déjà desservi / *Located more than 50km from an already served airport,*
- ✓ Un temps d'accès à un aéroport déjà desservi supérieur à 40 minutes par voiture (cette durée d'acheminement est définie par un système de calcul de temps de transport de référence, accessible à tous, ex : Système Michelin). *A driving period to an already served airport which is longer than 40 minutes by car (the transit time is defined by the calculation of standard transport duration, which is accessible to all, for instance the Michelin System).*

### Modalité tarifaire / Pricing policy

Réductions sur les redevances d'atterrissage, de balisage, de stationnement (night stop) et redevance passager (hors PMR) <i>Reductions on landing, lighting, parking and passenger charges (except PRM charges)</i>	
1ère Année / <i>1st year</i>	80 %
2ème année / <i>2nd year</i>	50 %
3ème année / <i>3rd year</i>	20 %

## Modalités d'application / *General procedures*

La politique tarifaire incitative s'applique aux vols commerciaux réguliers et aux vols charters commerciaux.  
*The pricing incentive policy applies to scheduled commercial flights and charter commercial flights.*

La compagnie devra assurer au minimum 12 fréquences / vols sur une année calendaire. / *The airline / the tour operator will operate at least 12 frequencies / flights per calendar year.*

Dans le cas d'une création de ligne initiée par un tour operator qui affrète une compagnie aérienne pour réaliser des charters réguliers, les mesures incitatives seront reversées au tour operator qui assume seul les risques liés à la création de la ligne. / *If a tour operator contracts with an airline to operate charter commercial flights on a new route, the incentive measures will get to the tour operator who is the one to take the risk linked to the new destination opening.*

En cas d'interruption d'une ligne, celle-ci sera considérée comme nouvelle pour toute autre compagnie qui souhaiterait l'opérer. / *If the route is interrupted, it will be considered as a new one for any other company which would like to use it.*

Un délai de carence de 12 mois devra être respecté pour que la compagnie qui a interrompu la ligne puisse la relancer et bénéficier des mesures incitatives. Ce délai s'applique à ladite compagnie mais également à une de ses filiales, ou une compagnie appartenant au même groupe, ou à une compagnie liée par des accords commerciaux (partage de code sur ladite destination...). / *If an airline stops a route, a waiting period of 12 months must be respected to allow the same airline to benefit from incentives measures. This period applies to the airline itself, its subsidiaries, an airline belonging to the same group or in a commercial agreements relationship (code share arrangements concerning the destination in question).*

Dans le cas d'un arrêt saisonnier (ex : ligne opérée en été seulement), le processus incitatif dégressif se poursuit au moment de la reprise de la ligne comme si la ligne n'avait jamais été suspendue.

*If the route is suspended for a season and then starts up again (ex: a summer route), the sliding-scale process will apply as if the route had not been suspended.*

Dans le cas où une ville (code ville IATA) serait desservie par plusieurs aéroports, les mesures incitatives s'appliqueront sur les vols et passagers incrémentaux, autrement dit additionnels, sur la ville. / *If an IATA city is served by several airports, incentive measures will be applied to incremental flights and passengers, i.e additional ones, to the city.*

Ex : Une compagnie XXX opère une ligne à destination de Londres Gatwick, sachant qu'une ligne est déjà opérée à destination de Londres Heathrow. Les mesures incitatives s'appliqueront sur l'écart constaté entre le nombre de passagers et vols des deux lignes en année N et le nombre de passagers et vols réalisés sur la ligne initiale en année N-1. / *Ex: The XXX airline makes a new route to London Gatwick knowing one route is already opened to London Heathrow. The incentive measures will be applied to the difference between the number of passengers and flights of the two companies in year Y, and the number of passengers and flights performed on the original route in year Y-1.*

Ne rentrent pas dans le cadre de création de lignes, les destinations sous OSP. / *PSO Destinations are not included within the scope of creating lines.*

# Aviation d'affaires

*Business Aviation*



Conception graphique : Agence Celectik® - 03 / 2026 - Elements graphiques : iStock



**TOULON HYÈRES  
AÉROPORT**

POWERED BY **VINCI**  
AIRPORTS 

## REDEVANCE PASSAGERS AVIATION D’AFFAIRES / BUSINESS AVIATION PASSENGER CHARGE

Tarifs par passager départ / Rates per departing passenger	
National & Communautaire Schengen <i>Domestic &amp; European Schengen</i>	28,52 €
Communautaire non Schengen & International <i>Non Schengen European &amp; International</i>	39,93 €

## REDEVANCE PMR / RMP CHARGE

Redevance pour l’assistance aux personnes handicapées et personnes à mobilité réduite.

*/ Charge for assistance to people with reduced mobility.*

Tarif (par passager départ) / Rate (per departing passenger) 1,05 €

## REDEVANCE DE STATIONNEMENT AVIATION D’AFFAIRES / BUSINESS AVIATION PARKING CHARGE

Cette redevance est due pour tout aéronef stationnant sur l’aéroport. La redevance est calculée par heure de stationnement, selon la Masse Maximale au Décollage indiquée sur le certificat de navigabilité, telle qu’elle apparaît sur le Registre Veritas de l’année en cours, arrondie à la tonne supérieure. Toute heure commencée est due. L’aéronef bénéficie d’une franchise de 60 minutes. */ Parking charge is due for any aircraft parking on the airport’s area. Charge is calculated per metric ton and per hour and based on the maximum take-off weight shown on the aircraft Airworthiness Certificate (as stated in the Veritas Register). Every started hour is due. First 60 minutes are free.*

Tarifs par tonne/heure / Rates per metric ton/hour 0,337 €

### Modulations / Modulations

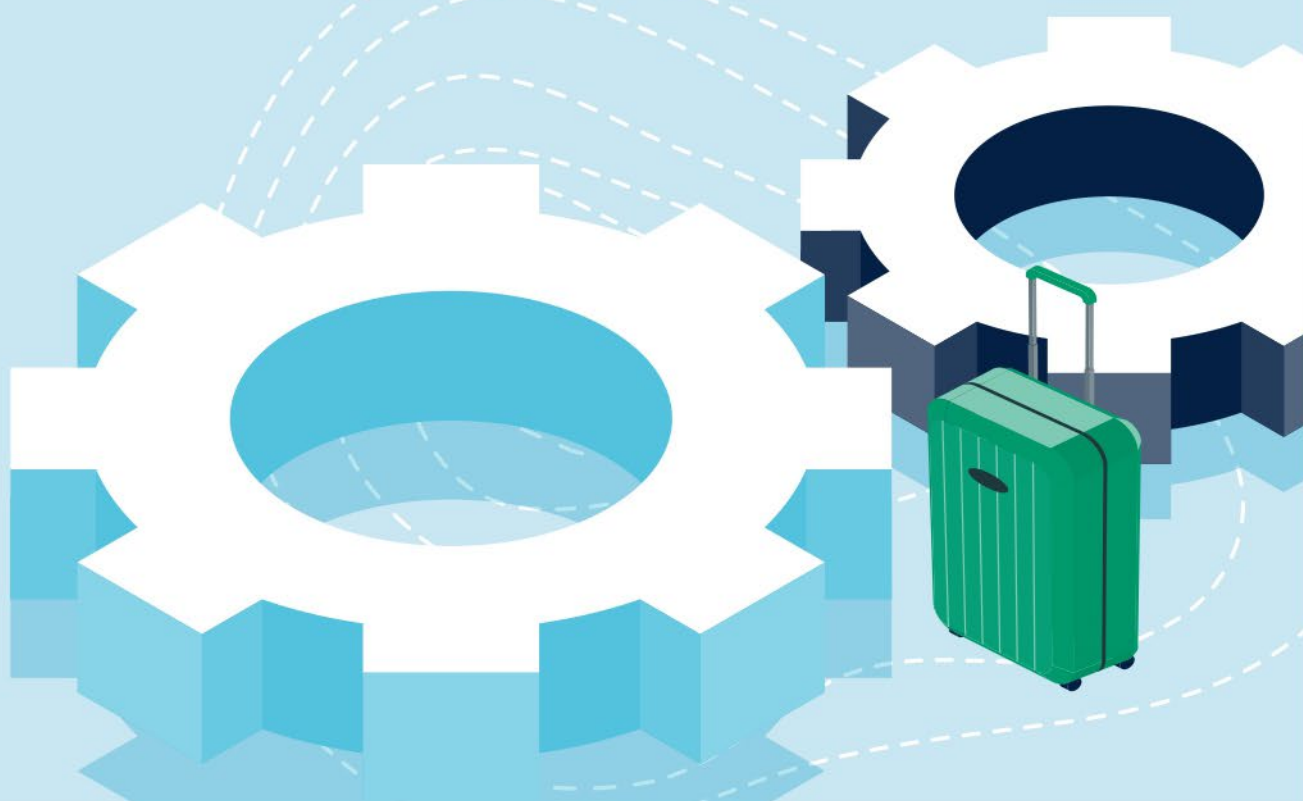
Du 1er mai au 31 octobre, une majoration de 100% sera appliquée sur le tarif de stationnement. */ From May 1st to October 30th, an increase of 100% on the parking charge will be applied.*

## ASSISTANCE AVIATION D’AFFAIRES / BUSINESS AVIATION HANDLING

L’assistance de l’Aviation d’Affaires est réalisée par la SEATH. Cf Guide tarifaire Aviation d’Affaires pour plus de détails */ Business Aviation handling is provided by SEATH. Refer to the Business Aviation fees and charges guide.*

# Tarifs assistance en escale

*Handling Rates*



Conception graphique : Agence  - 03 / 2026 - éléments graphiques : iStock

# ASSISTANCE AVIATION COMMERCIALE / *HANDLING FOR COMMERCIAL FLIGHT*

---

L'assistance de base comprend: / *Basic handling includes:*

## **Piste / *Ramp***

- ✓ Placement / *Marshalling*
- ✓ Chargement et déchargement bagages / *Loading and unloading of luggage*

## **Passager / *Passenger***

- ✓ Enregistrement (sur la base de 1 banque disponible 1h30 par tranche de 50 sièges) / *Check-in (one check-in desk available for 1 hour and 30 minutes per 50 seats)*
- ✓ Embarquement / *Boarding*

## **Trafic opérations / *Operations***

- ✓ Documents de vol / *Flight documents*
- ✓ Plan de chargement / *Load sheet*
- ✓ Supervision / *Control*

## FORFAIT DE BASE<sup>1</sup> / BASIC RATES

Catégorie <i>Category</i>	Nombre de places <i>Number of seats</i>	Type d'aéronef <sup>2</sup> <i>Aircraft type</i>		Assistance Commerciale <i>Commercial handling</i>	Assistance Technique <i>Technical handling</i>
1	A / to 19	• BE.1900 • BE.99 • CL.602	• DO.228.100 • JEST 31	561 €	328 €
2	20 à / to 49	• DA.900 • ATR.42 • SF.340	• DO.228.200/300 • E.135	784 €	460 €
3	50 à / to 85	• F.28 • CRJ.100 • CRJ.700 • ATR.72	• SF.2000 • E145 • E.170	823 €	523 €
4	86 à / to 109	• E190 • CRJ. 1000	• F.100	1 156 €	677 €
5	110 à / to 130	• B.737/500-600 • B.717	• A.318	1 351 €	740 €
6	131 à / to 150	• B.737/300 • A.319	• MD.87	1 590 €	928 €
7	151 à / to 200	• A.320 • MD.81/82/83/88/90	• B.737/400 • B.737/800	1 867 €	1 096 €
8	201 à / to 249	• B.757 • B.767/200	• A.321	2 616 €	1 530 €
9	250 à / to 349	• A.300 • A.310	• B.767/300	3 512 €	2 055 €
10	350 +	• B.767/400		4 664 €	2 728 €

<sup>1</sup> Tarif de base pour touchée ponctuelle, hors prestations complémentaires

*Basic rate for one-time hit, excluding additional services*

<sup>2</sup> Type d'aéronef donné à titre indicatif

*Type of aircraft provided for information purposes*

## PARTICULARITÉS / PARTICULARITY

Majoration de 50 % pour toute arrivée dimanche et jour férié. / *50% surcharge for any arrival on Sunday or public holiday.*

Majoration de 50 % pour arrivée ou départ entre 21h00 et 06h00 locales / *50% surcharge for any night arrival or departure between 21:00 and 06:00 (local time)*

Remise de 20 % si arrivée à vide et départ avec passagers / *20% discount in case of empty arrival and departure with passengers*

Remise de 30 % si arrivée avec passagers et départ à vide / *30% discount in case of arrival with passengers and empty departure*

Application du tarif assistance technique si arrivée et départ à vide ou fuel stop / *Application of the technical assistance rate in case of empty arrival and departure, or fuel stop*

Les hélicoptères seront facturés sur la base des tarifs publiés sur le guide tarifaire Aviation d’Affaires / *Helicopters are charged following the « Business Aviation fees and charges guide »*

Les évacuations sanitaires seront facturées sur la base d’une assistance technique (cf guide tarifaire Aviation d’Affaires) / *Healthy évacuations are charged on the technical assistance basis (see « Business Aviation fees and charges guide »)*

## UTILISATION DU DCS AEROPORT / AIRPORT DCS USE

Si non fourni par la compagnie (par passager) / <i>If not provided by airline (per passenger)</i>	0,36 €
DCS APIS	1.45 €

## PRESTATIONS A LA DEMANDE / ON REQUEST SERVICES

Repoussage « push » (par utilisation) / <i>Push back (per use)</i>	85 €
Groupe Electrogène Automne3 (première heure indivisible) <i>Ground Power Unit – « GPU » (1st hour indivisible)</i>	160 €
(Par 15 min indivisibles supplémentaires) / <i>(per extra 1/4 hour indivisible)</i>	40 €
Forfait démarrage / <i>GPU start</i>	74 €
Air Start Unit « ASU » (par utilisation) / <i>Air Start Unit « ASU » (per use)</i>	450 €
Remplissage d’eau (par opération) / <i>Water service (per use)</i>	90 €
Vidange toilettes (par opération) / <i>Toilets service (per use)</i>	90 €

Transfert des bars (chargement et déchargement) (par prestation) <i>Bars transfer (loading and unloading) (per furnishing)</i>	145 €
Recharge bouteille d'extincteur à poudre 50 kg (par unité) <i>Bottle refill of 50 kg powder extinguisher (per unit)</i>	328 €
Civière (montage ou démontage) (par unité) Stretcher <i>(assembly or dismantling) (per unit)</i>	76 €
Lest (sac de 25 kg) / <i>Ballast (25 kg bags)</i>	40 €
Mise en pré-passerelle des journaux (par prestation) <i>Pre-gateway national newspaper set (per furnishing)</i>	76 €
Matériels prêtés avec personnel pour installation et désinstallation (par tranche d'une heure d'utilisation) / <i>Materials including staff to install and uninstall (per hour of use)</i>	120 €
(par demi-heure indivisible supplémentaire) <i>(per extra ½ hour indivisible)</i>	58 €
Gardiennage de l'aéronef par agent sûreté (par heure et par agent, hors majoration nuit, dimanches et jours fériés) <i>Aircraft guarding by a security agent (per hour and per agent, excluding night, Sundays and public holidays surcharges)</i>	88 €
Fouille de l'aéronef par agent de sûreté (par opération) <i>Aircraft search by a security agent (per service)</i>	177 €
Pastillage des portes et des soutes d'aéronef (par opération) <i>Sealing doors and compartments of aircraft (per service)</i>	121 €
Enlèvement de débris en passerelle et aire de trafic <i>Waste removal from passenger boarding bridges and apron</i>	136 €
Recyclage déchets (poubelle) / <i>Recycling waste (trash)</i>	20€
Nettoyage intérieur avion / <i>Aircraft cleaning</i>	163 €
Changement têtes (par vol, hors fourniture) <i>Headrest change (per unit, excluding supply)</i>	72 €
Nettoyage des aires de stationnement et aire de trafic (enlèvement d'hydrocarbures, corps gras...) <i>Terminal apron cleaning (hydrocarbon, fatty substance)</i>	531 €
Installation et location d'une caméra prépasserelle (par an et par caméra) <i>Set up and rental of a camera on the boarding bridge (per year and per camera)</i>	2 279 €
Location d'un poste de visualisation prépasserelle (par an) <i>Rental a viewing station on the boarding bridge (per year)</i>	3 038 €
Suivi/commande de catering et mise à bord <i>Catering order &amp; delivery aboard</i>	15% de la facture HT 15% admin. fees

UM (par passager) <i>UM (per pax)</i>	60 €
--	------

## DIVERS / MISCELLANEOUS

Prix par facture: <i>Rate per bill</i>	
Frais de facturation (hors compagnies sous contrat) <i>Billing fees (except on hired airlines)</i>	12 €
Changement sur facture après émission de la pièce (titulaire, adresse, n° TVA...) <i>Change in the invoice after invoice was issued (ownership, address, VAT...)</i>	62 €
Autres prestations liées à la facturation <i>Other services related to billing</i>	
Frais de mise en contentieux <sup>3</sup> <i>Cost of judicial proceedings</i>	48 €
Frais de gestion <i>Management fees</i>	15%

